

Når du færdes på private mark- og skovveje

Lange stræk af stiforløbet går over privat ejendom. Når du færdes på disse områder, skal du særlig være opmærksom på følgende:

Færdsel er tilladt hele året fra kl. 6 til solnedgang.

Færdsel til fods på mark- og skovveje og anlagte stier er tilladt. Stier der kun er trampede spor, er ikke åbne for færdsel. Færdsel udenfor stier og veje er ikke tilladt.

Cykling på veje og anlagte stier er tilladt, hvis det sker uden gene for gående.

Hunde er velkomne, hvis de føres i snor.

Afbrækning af grene eller opgravning af planter er ikke tilladt.

Kortvarig ophold i skoven er tilladt, når det sker mindst 150 meter fra beboelse eller driftsbygning. På markveje er det ikke tilladt at gøre ophold.

Affald må ikke efterlades i skoven.

Det er ikke tilladt at tænde bål – heller ikke en medbragt grill, da det kan være forbundet med brandfare.

Skoven – eller dele af skoven – kan være lukket på grund af jagt eller skovningsarbejde. Er skoven lukket, må du ikke gå ind af hensyn til din egen sikkerhed.

Dele af skoven er afspærret i en 3-årig periode fra foråret 2009, da et havørnepar har bygget rede her. For at give fuglene ro til at yngle har Ringsted Kommune besluttet at afspærre en del af skoven. Afspærringen berører ikke denne afmærkede rute i skoven.

Ridning er ikke tilladt på markvejene og i Magleholm skov. I Humleore skov er der mulighed for at ride på udvalgte skovveje. Hvis du ønsker at ride, skal du først løse et ridekort. Dette kan købes ved henvendelse til: humleore@eriksholmskovdistrikt.dk

Ringsted Kommune siger tak til lodsejerne

Ringsted Kommune siger tak til alle lodsejerne, som med stor imødekommenhed lægger jord til denne sti:

- Rosengaard I/S.
- Humleore Skov, Eriksholm Skovdistrikt.
- Københavns Energi A/S.
- Samt lodsejerne Preben Magne Boisen, Kværkeby, Kurt Larsen, Kværkeby, Erik Larsen, Haslev, Otto Larsen, Haslev samt Helle Amstrup, Kværkeby.

Tørvegravning under 2. verdenskrig

Mellem Vigersted og Kværkeby ligger et større moseområde. En mosaik af småsøer ses i landskabet. Søerne er opstået efter tørvegravning. I Danmark var der en generel mangel på brændsel under 2. verdenskrig. Den naturligt forekommende tørv blev derfor udnyttet som brændsel. Indtægter fra tørvegravningen ved Kværkeby var med til at føre det lille bysamfund gennem de økonomisk trange tider under 2. verdenskrig. I sommer-perioden var op til 500 mand beskæftiget med tørvegravning.



Tørv sat til tørre i røjler (stakke). (Fra Kvaerkeby.dk).

Hvorfor hedder byerne Vigersted og Kværkeby ?

Navnet Vigersted menes at stamme fra det olddanske mandsnavn Wikar med tilføjelsen sted.

Navnet Kværkeby kan henføres til ordet kværk, som betyder dyndsump. Området er jo rig på både dynd og sump i det store moseområde. Men ordet 'kværk' har også andre betydninger. Kværk er også betegnelsen for et vadested. Det kan altså henføres til et vadested over åen (Vigersdal Å).

Københavns Energi indvinder drikkevand

Området mellem Vigersted og Kværkeby er et vigtigt kildested for Københavns energi, som i gennemsnit indvinder 14.000 m³ vand i døgnet fra kildepladsens borerer fordelt på en strækning over 4 km.

Her findes mere information om lokalområdet

På hjemmesiderne www.kvaerkeby.dk og vigersted.info kan du læse mere om området.

Økonomisk støtte

Fødevareministeriet og EU har gennem LAG Ringsted givet økonomisk støtte til etableringen af den afmærkede sti.

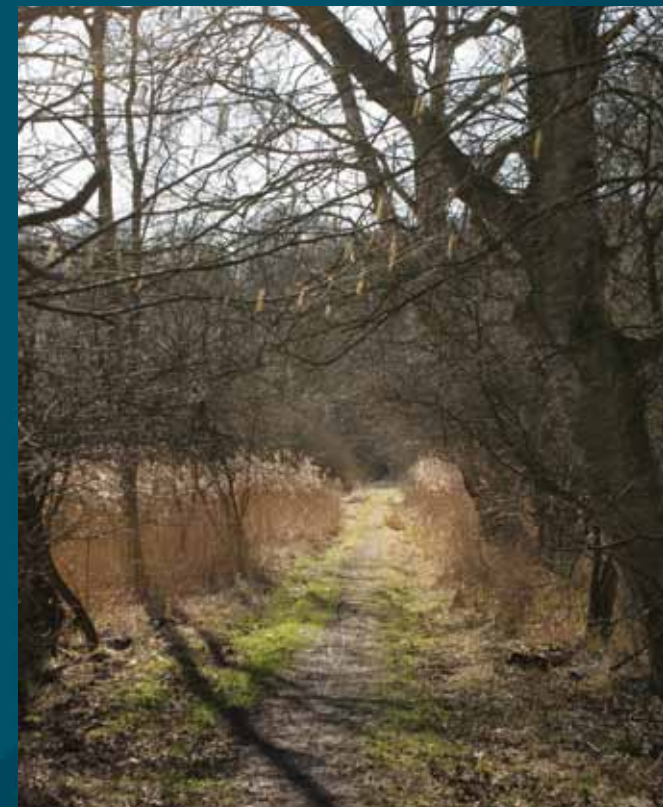


Udarbejdet oktober 2009 af Teknisk Forvaltning, Ringsted Kommune.

RINGSTED KOMMUNE



Rosengårdstien



- en rundtur mellem Vigersted og Kværkeby

Naturen og kulturhistorien

Landskabet omkring Vigersted og Kværkeby gemmer på spændende historier samt en rig og varieret natur, som kan opleves på den 7 km lange rundtur.

Rosengaarden

Rosengaarden i Kværkeby kan føres tilbage til ca. 1340, hvor ejendommen hed Kværkebygaard. Gården tilhørte da Ringsted Klosters lensmand. I perioden fra reformationen (1536) og frem til midten af 1600-tallet hørte Kværkebygaard under Kronen. Senere kom gården igen i privat eje og skiftede omkring 1685 navn til Rosengaarden, efter adelslægten Tetze von dem Rosengarten, som havde ejet gården.

I midten af 1700-tallet indgik Rosengaarden i baroniet Konradborg, som foruden Rosengaarden udgjordes af Sørup Gaard og Sandbygaard. Ejeren var da adelslægten Knuth.

Kværkeby blev udskiftet i 1792. Sporene af stjerneudskiftningen ses endnu tydeligt i landskabet, hvor hegn og veje tegner en vifteformet struktur mod vest, mens Rosengaardens område mod øst fremstår mere sammenhængende. Hovedparten af de øvrige 26 gårde i Kværkeby blev liggende samlet inde i byen, hvilket man stadig kan se i dag.

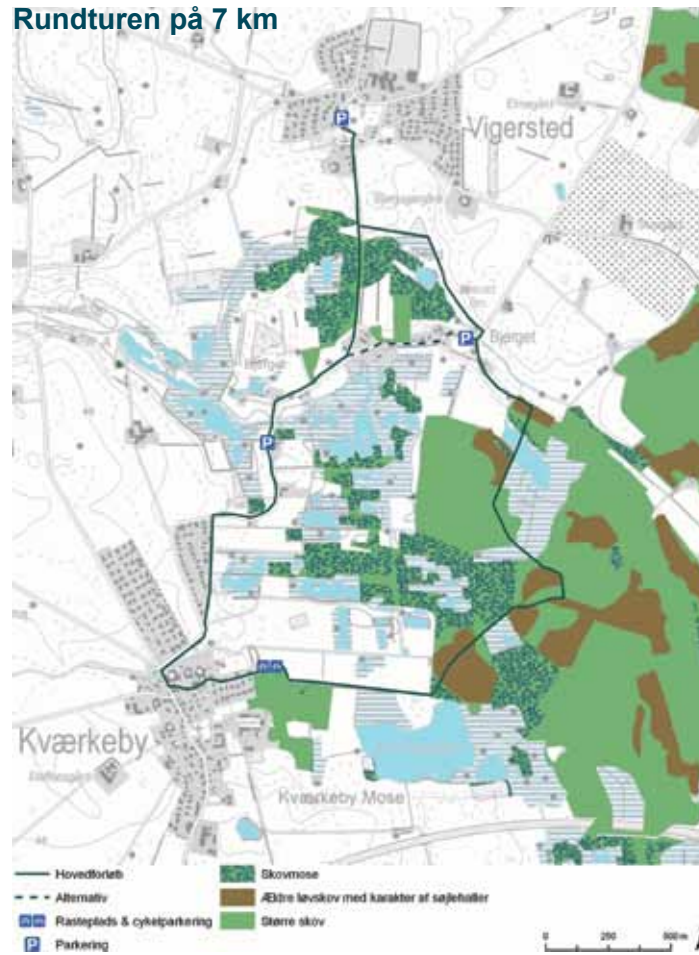
Den nuværende hovedbygning er fra 1869 og blev ombygget i 1941.

Rosengaarden har været i den nuværende slægts eje siden 1866.



Historisk kort fra perioden 1862 - 1899. Strukturen fra stjerneudskiftningen ses tydeligt i landskabet. Veje og levende hegn aftegner opdelingen mellem de enkelte gårdes jordtilliggende. Gårdene i Kværkeby blev ikke flyttet ud, men blev liggende inde i landsbyen. (Kilde: Kort & Matrikelstyrelsen).

Rundturen på 7 km



Parkering af bil: På p-plads overfor kirken i Vigersted, p-plads ved Ørevad Bro (Ejdamsvej) eller på Bjergvej ved Fuglereservatet. Der kan **ikke** parkeres ved Roligheden i Kværkeby.



Rosengaarden i Kværkeby med den nuværende hovedbygning fra 1869. Gårdens historie går tilbage til ca. 1340.

Humleore skov

Skovdistriktet Humleore, som består af Høed og Humleore skove, kan historisk føres tilbage til 1241, hvor Roskildebispen Niels Stigsen udfærdigede et stiftelsesbrev for Skovklostret (det nuværende Herlufsholm) på Humble Ore.

Navnet Humleore kan forbindes med sagnkongen kong Humble, om hvem det fortælles, at han har beboet en prægtig borg med mange stokværk i skoven. Sagnet fortæller også, at kong Humle skaffede sine fjender af vejen ved at kaste dem ned i en dyb brønd i borgen. Der er foretaget nogle få udgravninger på stedet. Fund af potteskår kan dateres til 1100-tallet. Borgen har altså dengang været beboet. Borgen blev forladt i det 16. - 17. århundrede. Munkesten og fundamentssten blev genbrugt i byggeriet af gårde og huse på enen.

I 1600-tallet hørte skovdistriktet under kronen. Herefter har skovene hørt under flere forskellige af de omkringliggende godser. Indtil 1933 hørte 1/3 af skoven således under Rosengården. I perioden 1933 til 2005 tilhørte skoven og Humleorehus familien Arenstedt. I 2005 blev Humleore skov købt af Eriksholm Skovdistrikt.



I skoven ligger ejendommen Humleorehus. Dele af den nuværende bygning er opført i 1934, men stærkt ombygget i 1980, idet den øverste etage blev fjernet og hele husets arkitektoniske udtryk blev ændret fra hollandsk inspireret barok til stråtægt jagtthytte. Haven omkring er tegnet af professor C. Th. Sørensen.

Skovdistriktet er i alt 697 ha. Heraf er de 460 ha bevokset med skov, mens resten udgøres af dyrket mark, eng, mose, krat samt skovveje og huse med haver.

Køge Ås fremstår som et markant landskabstræk gennem skoven. Åsen er en smeltevandsgrusbakke aflejret af en smeltevandsflod under sidst istid. Det højeste punkt på åsen er Kylsknap, som ligger 48 meter over havet. Åsen omgives af engarealer, søer og moser.

Klimaet på Humleore er præget af beliggenheden midt på Sjælland; store døgnudsving i temperaturen (der kan forekomme nattefrost i alle årets måneder) og lavere nedbør end landsgennemsnittet.